

VÝROČNÍ ZPRÁVA 2021

OS ČČK Jablonec nad Nisou



Oblastní spolek Českého červeného kříže Jablonec nad Nisou, 2021



KDO JSME

ZÁKLADNÍ INFORMACE O SPOLEČNOSTI A ORGANIZAČNÍ STRUKTURA

ČČK je národní společností České republiky. Posláním ČČK je zejména předcházet a zmírňovat utrpení, chránit zdraví, život a úctu k lidské bytosti, podporovat vzájemné porozumění, přátelství a mír mezi národy bez rozdílů národnostních, rasových, náboženských, třídních a politických a usilovat o naplňování základních principů hnutí Červeného kříže. (§ 6 Stanov ČČK)

Je státem uznanou národní společností Červeného kříže ve smyslu mezinárodního práva; z hlediska vnitrostátního práva je spolkem.

| | |
|--|--|
| HLAVNÍ SPOLEK | Český červený kříž (ČČK) a jeho orgány (IČ00426547) Shromáždění delegátů ČČK, Výkonná rada ČČK, Dozorčí rada ČČK |
| STATUTÁRNÍ ORGÁN | v čele prezident ČČK |
| POBOČNÉ SPOVKY OBLASTNÍ SPOVKY (OS ČČK) | a jejich orgány s vlastní právní subjektivitou Valné shromáždění spolku, oblastní výkonná rada, oblastní dozorčí rada |
| STATUTÁRNÍ ORGÁN | v čele předseda oblastní výkonné rady (OVR) |
| ORGANIZAČNÍ SLOŽKY OS ČČK | bez právní subjektivity Místní skupiny a jejich orgány Valná hromada, představenstvo, předseda, revizoři |
| ODBORNÉ ORGÁNY ČČK | Úřad ČČK a Úřady oblastních spolků |

OBLASTNÍ SPOLEK ČESKÉHO ČERVENÉHO KŘÍŽE JABLONEC NAD NISOU



Oblastní spolek Českého Červeného kříže Jablonec nad Nisou, Uhelná 991/5, 46601 Jablonec nad Nisou, IČ 00426083; Datová schránka: f79iufx
Bankovní spojení: KB Jablonec nad Nisou; číslo účtu: 193 3451/ 0100
číslo účtu: 43-4918890287/0100
Telefon: 483 356 216
GSM pohotovost: +420 732 542 934,
GSM senior doprava: +420 702 191 003,

STATUTÁRNÍ ZÁSTUPCI ORGANIZACE

Statutární orgán, předsedkyně Oblastní výkonné rady MUDr. Eva Tauchmanová

e-mail: predseda@cck-jablonec.cz

Statutární zástupce organizace, ředitelka úřadu OS ČČK Bc. Kateřina Havlová

e-mail: reditelka@cck-jablonec.cz ; kancelar@cck-jablonec.cz ; **GSM: +420 732 542 934**

PRACOVNÍCI ÚŘADU OBLASTNÍHO SPOLKU ČČK JABLONEC NAD NISOU

Ilona Dohnalová

e-mail: dohnalova@cck-jablonec.cz , kurzy.dm@cck-jablonec.cz , **GSM +420 607 653 910**

Drahomíra Nejedlová

e-mail: nejedlova@cck-jablonec.cz , kurzy@cck-jablonec.cz , **GSM +420 722 944 155**

DALŠÍ ČLENOVÉ VEDENÍ OBLASTNÍHO SPOLKU ČČK JABLONEC N. N.

Ekonom organizace: Bc. Jana Berendová, **e-mail:** ekonom@cck-jablonec.cz

Hlavní instruktor vzdělávání: Bc. Michaela Endrlová, **e-mail:** endrlova@cck-jablonec.cz

Vedoucí vzdělávání dětí a mládeže: Vendula Prousková, **e-mail:** kmz@cck-jablonec.cz

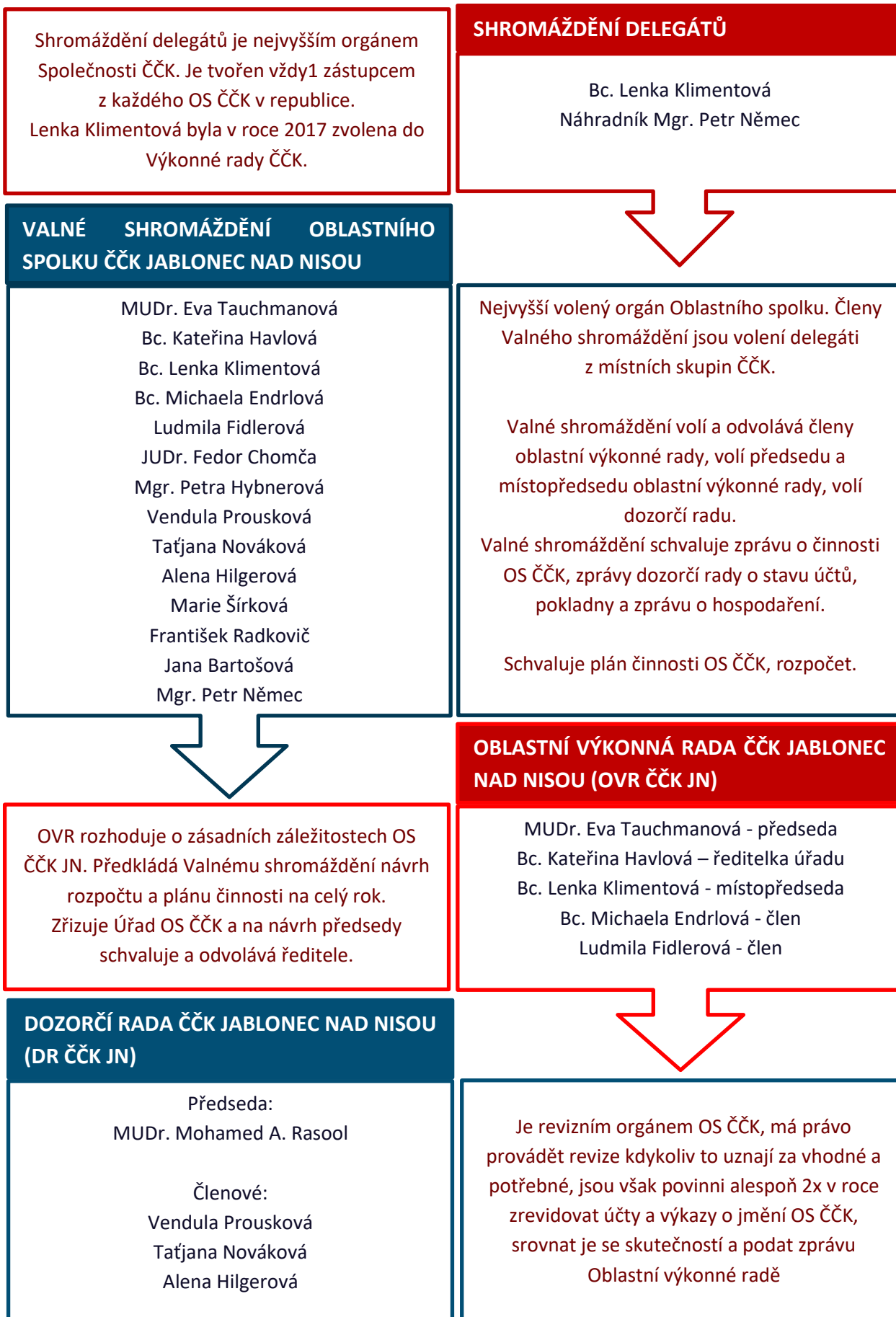
Velitel humanitární jednotky: Vendula Prousková

Webové stránky www.cck-jablonec.cz

REGISTRACE OS ČČK JABLONEC N. N.

Stanovy ČČK registrovány MV ČR pod č.j. VS/1 – 20998/93 – R dne 10. června 1993, pobočný spolek registrovaný u Městského soudu v Praze pod spisovou značkou L5090 z 1. 1. 2014. Registrace OS u Výkonné rady ČČK datum: 1. 1. 1994, registrační číslo: 44

VEDENÍ A ORGÁNY OS ČČK JN



MÍSTNÍ SKUPINY ČČK

Oblastní spolek ČČK Jablonec nad Nisou je tvořen a registruje k 31. 12. 2018 šest místních skupin

01 MÍSTNÍ SKUPINA ŽELEZNÝ BROD

Předseda: Ludmila Fidlerová

Pokladník: Šárka Hlaváčová

Jednatel: Ludmila Michlerová

Počet členů: 19

02 MÍSTNÍ SKUPINA HRUBÁ HORKA

Předseda: Miloslava Šírková

Pokladník: Iva Palová

Jednatel: Marie Šírková

Počet členů: 15

04 MÍSTNÍ SKUPINA JABLONEC NAD NISOU, ŠUMAVA

Předseda: František Radkovič

Pokladník: Erika Preisslerová

Jednatel: Eva Štodtová

Počet členů: 11

06 MÍSTNÍ SKUPINA JABLONEC NAD NISOU

Předseda: Jana Bartošová

Pokladník: Bc. Kateřina Havlová

Jednatel: Mgr. Petr Němec

Počet členů: 23

07 MÍSTNÍ SKUPINA JABLONEC NAD NISOU, STŘED

Předseda: Bc. Lenka Klimentová

Pokladník: Lucie Fürstová

Jednatel: Ondřej Bašus

Počet členů: 15

08 MÍSTNÍ SKUPINA SMRŽOVKA

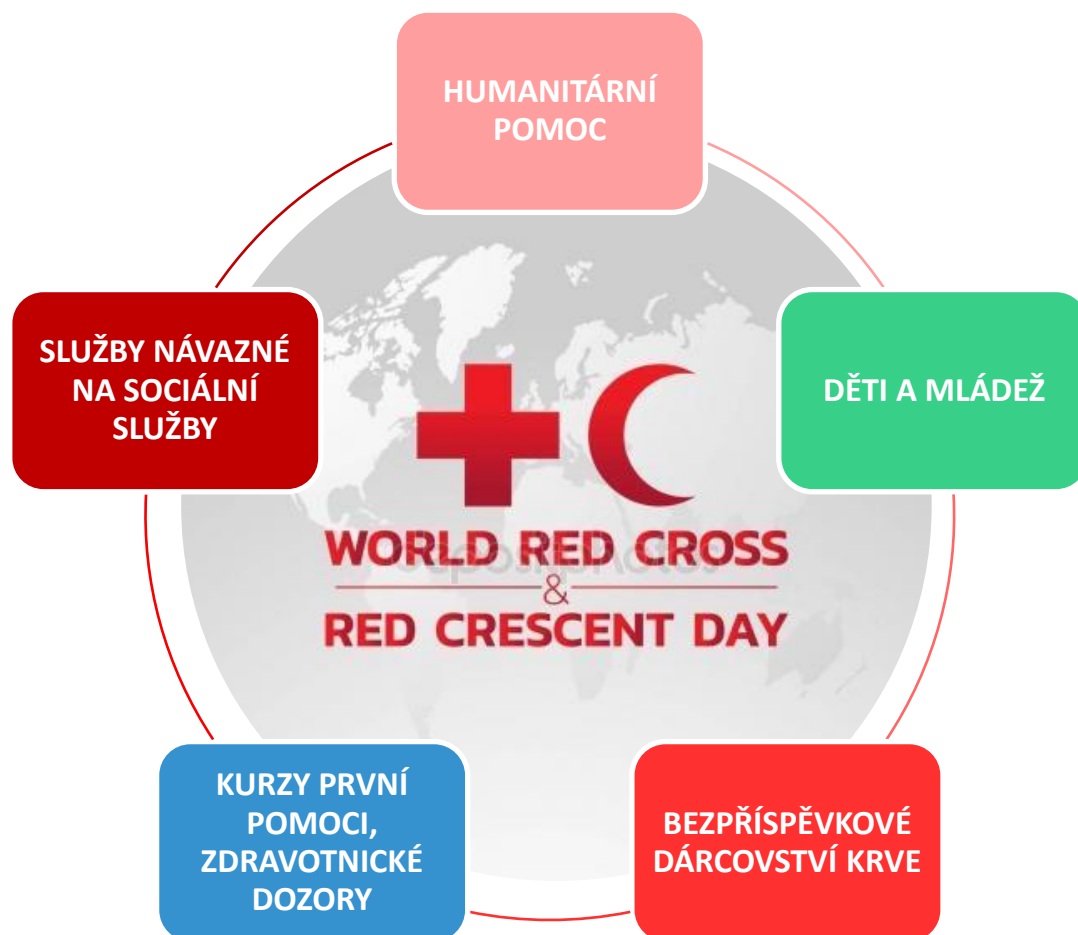
Předseda: Vendula Prousková

Pokladník: Bc. Jana Berendová

Jednatel: Vendula Prousková

Počet členů: 15

STŘÍPKY Z NAŠÍ ČINNOSTI



DĚTI A MLÁDEŽ

Rok 2021 byl pro nás v tomto ohledu velmi těžký.

Volnočas a soutěže

Kroužky první pomoci v roce 2021 díky Nouzovému stavu nerealizovali

Příměstské tábory 2021 proběhly s jasnými protiepidemickými pravidly a nařízeními v celkově normálním režimu. Celkově se realizovaly 3 turnusy, počet dětí 79.

Oblastní kolo soutěže mladých zdravotníků v roce 2021 neproběhlo z důvodu pandemické situace.

Výuka v rámci programů vzdělávání mladých zdravotníků

Projekt výuky první pomoci u dětí a mládeže má v Jablonci nad Nisou již letitou tradici. Projekt výuky první pomoci se zaměřuje hlavně na výuku první pomoci v mateřských školách, na základních a středních školách. Jednotlivé akce jsou přizpůsobeny věku a schopnostem dětí, kterým je výuka první pomoci určena. Naši lektoři dbají na realizaci praxe ve výuce, tak, aby byla vhodně kombinovaná forma výuky. Proto jsou využívány i počítačové prezentace a výuková videa.

Tři programy – jeden cíl. Doktorů se nebojíme, aneb první pomoc v mateřince je projekt zaměřený na děti z mateřských škol. Když se přihodí úraz i malé dítě zvládne zavolat pomoc, popřípadě pomoc a to děti formou hry učí naše lektorky první pomoci. Doma, venku, ve škole je projekt určený dětem ze základních škol a je rozdělen tematicky na výuku 1 – 2 třída (jako ve školce) 3 – 5 třída hra je podpořena interaktivní výukou (prezentace, videa), 6 – 9 třídy, standartní život zachraňující úkony i praktickým nácvikem. Třetí projekt je výuka první pomoci na středních školách, kde vyjma první pomoci seznamujeme žáky se základy humanitárního práva.

Statistické údaje

Personální zabezpečení:

Kontaktní, odpovědná osoba: Ilona Dohnalová

ostatní lektoři ČČK: Kateřina Havlová, Bc. Michaela Endrlová, Drahomíra Nejedlová,

Objednání výuky: kurzy@cck-jablonec.cz

telefonický kontakt: 607 653 910

telefonický kontakt: 732 542 934

Pevná linka: 483 356 216

Časová a místní dostupnost:

Objednávání kurzů PP: mailem, telefonicky

Objednání je možné v pracovní dny: od 8:00 do 15:00 hodin

Realizace výuky dle potřeb škol: od 8:00 do 17: hodin

Místní dostupnost: Okres Jablonec nad Nisou, dále dle dohody

Příspěvek za kurz: 40 Kč/ osoba

Foto dostupné na: <http://cckjablonec.rajce.idnes.cz/>

OBLASTNÍ STUDIJNÍ STŘEDISKO 2021 – ŠESTIDENNÍ TÁBOR POBYTOVÝ - **NEPROBĚHLO**

PŘÍMĚSTSKÉ TÁBORY 2020 - PĚTIDENNÍ

Personální zabezpečení:

Kontaktní, odpovědná osoba: Bc. Kateřina Havlová

ostatní lektoři ČČK: Drahomíra Nejedlová, Ilona Dohnalová, Vendula Prousková,

Pomocní instruktoři Tereza Skrbková, Eliška Havlová, Iveta Krykorková

e-mailový kontakt reditelka@cck-jablonec.cz

mobilní linka 702 191 003

| | |
|--------------------|--------------------------|
| Pevná linka | 483 356 216 |
| Počet turnusů | 3 týdny |
| Počet dnů / turnus | 5 pracovních dnů |
| Časové údaje | PO – PA 8:00 – 16:00 hod |
| Počet účastníků | 78 dětí |

KROUŽEK MLADÉHO ZDRAVOTNÍKA – **NEPROBĚHL – COVID 19**

SOUTĚŽE A ZÁVODY – **NEPROBĚHLO**

BEZPŘÍSPĚVKOVÉ DÁRCOVSTVÍ KRVE

Dárcovství krve je jeden z mála nesobeckých a neziskových projektů, kdy se více daruje, nežli získává. Bez nároku na zisk, což je podmínka dárce „daruje“ to nejcennější, nenahraditelné – svoji krev a tím i člověku, který to potřebuje i šanci na život.

Úkolem ČČK je hledat nové, bezpříspěvkové dárce krve a oceňovat ty několikanásobné.

V roce 2018 spatřila světlo světa nová kampaň „Darovat krev je cool.“ Registr dárců krve pomalu stárne a je tudíž naší povinností se věnovat skupině, která tento registr „omladí“. Lidé od 18 do 35 let mají možnost se díky naší kampani přihlásit i do registru dárců kostní dřeně, což je další „života potřebná akce.“

Dalším z úkolů Červeného kříže je i oceňování několikanásobných dárců krve a to bronzovou medailí Dr. Janského za 10 bezpříspěvkových odběrů, stříbrnou medailí Dr. Janského za 20 bezpříspěvkových odběrů, zlatou medailí Dr. Janského za 40 bezpříspěvkových odběrů krve a krevních složek, dále pak křížem III. třídy za 80, II. třídy za 120 a I. třídy za 160 bezpříspěvkových odběrů krve a krevních složek a nově již 3 rokem i oceněním Dar života za 250 bezpříspěvkových odběrů.

Na Jablonecku oceňujeme bronzové, stříbrné, zlaté dárce a držitele křížů III. třídy, ostatní ocenění spadají hierarchicky do gesce Úřadu ČČK Praha.

Vzhledem k pandemii COVID 19 oceňování dárců v roce 2021 neproběhlo.

Velké poděkování za letitou propagaci dárcovství krve patří naší delegátce a člence paní Lence Klimentové, která aktivně stále pomáhá a doprovází nové dárce. Další velké poděkování pak patří za propagaci dárcovství krve paní Lucii Fürstové. Obě dámy jsou i mnohonásobné bezpříspěvkové dárně krve a krevní plazmy.

Personální zabezpečení:

Garant bezpříspěvkového dárcovství krve (BDK): Bc. Lenka Klimentová
 Administrace registru BDK: Ilona Dohnalová
 Kontakt na kancelář: kancelar@cck-jablonec.cz, doprava@cck-jablonec.cz
 telefonický kontakt 702 191 003

Statistické údaje

| | |
|---|----------|
| Osvětové akce, počet osobně oslovených lidí | 600 lidí |
| Počet osvětových akcí v roce, kde je i téma BDK..... | 3 akce |
| Nově registrovaní dárči v okrese Jablonec n. N. | 101 osob |
| Počet oceněných bezpříspěvkových dárců krve za rok 2021 (okres) | 0 osob |
| z toho bronzové medaile za 10 odběrů | 0 osob |
| z toho stříbrné medaile za 20 odběrů | 0 osob |
| z toho zlaté medaile za 40 odběrů | 0 osob |
| z toho kříže III. stupně za 80 odběrů (dárči roku 2019- 2021) | 0 osob |

PRVNÍ POMOC

Výuka první pomoci je jedním ze základních pilířů práce našeho oblastního spolku ČČK v Jablonci nad Nisou. Máme mnoho druhů kurzů první pomoci zaměřených na různé pracovní skupiny, řadu kurzů první pomoci máme akreditovaných a to jak v rámci MŠMT, tak MPSV. V letošním roce jsme obnovili akreditaci na kurz Zdravotník zotavovacích akcí ZZA a Člen první pomoci ČPP, platnost akreditace je čtyři roky. Základem všech kurzů je seznámit účastníky s komunikací se záchrannými složkami, s novými komunikačními technologiemi (aplikace záchranka, horská služba, ČČK) a dále se základními život ohrožujícími stavy. Podle délky a rozsahu kurzu jsou poté nastavovány různé moduly výuky dalších znalostí (obsluha AED, neúrazové urgentní stavy, úrazy kostí, kloubů, svalů a šlach, rány, chronické rány, zdravotnická dokumentace na pobytové akci, ošetřování nemocných, epidemiologie a hygiena, ostatní). Díky epidemii Covid19 a vyhlášenému nouzovému stavu část kurzů probíhala v omezeném počtu účastníků, za zpřísněných hygienických podmínek.

Náš oblastní spolek ČČK v Jablonci se zapojil do projektu Pomáháme pečovat. V naší učebně jsme zařídili provizorní pokoj s lůžkem a z kraje roku 2021 jsme realizovali kurzy Základy moderního ošetřovatelství. Absolventi těchto kurzů se uplatnili v domech seniorů a v domech s pečovatelskou službou.

Personální zabezpečení:

| | |
|--------------------------------------|---|
| Garant vzdělávacích aktivit: | MUDr. Eva Tauchmanová |
| Šéfinstruktor ČČK:..... | Bc. Michaela Endrlová |
| Statutární zástupce vzdělávání:..... | Bc. Kateřina Havlová |
| odpovědná osoba sekce kurzy PP | Drahomíra Nejedlová |
| Lektoři ČČK: | Bc. Kateřina Havlová, Bc. Michaela Endrlová, Drahomíra Nejedlová, Pavel Slavík, David Štěpánek |
| Objednání výuky | kurzy@cck-jablonec.cz ; |
| telefonický kontakt..... | 722 944 155 |
| telefonický kontakt, ředitelka | 732 542 934 |
| Pevná linka..... | 483 356 216 |

Časová a místní dostupnost:

| | |
|----------------------------|---------------------|
| Objednávání kurzů PP | mailem, telefonicky |
|----------------------------|---------------------|

INFORMACE O DÉLCE A NÁPLNI KURZŮ PP PRO DOSPĚLÉ

Základní kurz v rámci BOZP pro zaměstnavatele 1,5 - 2 hodiny

kurz v rámci BOZP je základní přednáškou pro zaměstnance a obsahuje základní telefonní tísňová čísla, + volání přes aplikaci záchranka, život ohrožující stavy, stavy náhlé poruchy zdraví vzhledem k provozu a možnost nácviu resuscitace u dospělého člověka. Firma obdrží potvrzení o proškolení.

Nebezpečně bezpečné je poskytnout první pomoc 2 hodiny

kurz v rámci BOZP určený pro pedagogy. Zcela základní kurz první pomoci zaměřený na první pomoc u dětí. Novinka roku 2018.

Čtyři hodiny pro život 3,5 hodiny

Rozšířený kurz první pomoci, základní tísňová čísla + volání přes aplikaci záchranka (možnost využít cvičnou aplikaci), základní životní funkce, život ohrožující stavy + život zachraňující úkony, praktický nácviu tlakového obvazu + improvizace, KPR + AED s využitím tréninkového AED.

V proudu života s tlukoucím srdcem 3 – 4 hodiny

Základní kurz první pomoci připravený na míru tísňových a ozbrojených složek, určený především pro policii, vězeňskou službu a městskou policii. Základní životní funkce, život ohrožující stavy + život zachraňující úkony, praktický nácviu tlakového obvazu + improvizace, KPR + AED, první pomoc při ohrožení a za ztížených podmínek.

Kurz PP pro uchazeče o řidičský průkaz 6 vyučovací hodiny

Rozsah výuky zdravotnické přípravy uchazečů o řidičský průkaz v autoškolách včetně praktického výcviku v poskytování první pomoci je dán Zákonem č. 247/2000 Sb., o získávání a zdokonalování odborné způsobilosti k řízení motorových vozidel. Na tuto normu je ČČK držitelem certifikátu Evropské komise pro první pomoc (EFAC).

Základy první pomoci 9 hodin

Kurz první pomoci (12 vyučovací hodiny) pro širokou veřejnost, pro pracovníky, kteří odjíždějí do zahraničí a potřebují mít platnou normu první pomoci, pro skupiny, které chtějí prožít první pomoc zážitkem, pro team buildingové akce firem s ušlechtilým cílem (procvičit si první pomoc prakticky). ČČK je na tuto normu držitelem certifikátu Evropské komise pro první pomoc (EFAC). Vydávaný průkaz má mezinárodní platnost (původní název Základní norma zdravotnických znalostí).

Kurz první pomoci pro pečovatelky (MPSV) 7 hodin

Akreditace č. A2017/0614-SP/PC. Kompetence při včasném diagnostikování obtíží klientů v přímé i terénní péči. Prohloubení zvládnání před lékařské první pomoci i související první psychické pomoci, při práci s klienty. Rozvinutí řízeného zvládnání vypjatých emočních situací při poskytování první předlékařské pomoci, to vše za 7 hodin výuky teorie + modelové situace (reálně namaskovaná zranění na figurantech) + čas na vstupní a výstupní test a hodnocení. Kurz určený hlavně pečovatelkám, které se starají o osoby v domácnostech.

Kurz profesní školení řidičů dle zákona 374/2007 Sb. (12 hodin) 9 hodin

Podle zákona č. 247/2000 Sb. o získávání a zdokonalování odborné způsobilosti k řízení motorových vozidel je profesionální řidič povinný absolvovat vstupní školení a do konce pátého roku od data vydání průkazu pravidelné školení zakončeno zkouškou z profesní způsobilosti řidičů. Součástí výuky a výcviku je také získání a prohloubení znalostí o zdravotních rizicích a jejich předcházení v provozu na pozemních komunikacích, prevence a řešení mimořádných událostí v provozu na pozemních komunikacích.

Kurz první pomoci pro jednotky sboru dobrovolných hasičů obce (MV GŘ HZS) 16 hodin

Č.j.: MV-83112-1/PO-IZS-2014 (SIAŘ generálního ředitele HZS ČR, částka 3/2014, pokyn č. 3 ze dne 27. 1. 2014 k odborné přípravě a odborné způsobilosti členů jednotek SDH obcí a jednotek SDH podniků)
Kurz „Základy zdravotnických znalostí pro členy jednotek SDH“ (dále jen „ZZZ JSDH“) je specializační kurz určený pro členy jednotek sborů dobrovolných hasičů (dále jen „SDH“) obcí a jednotek SDH podniků. Uskutečňuje se ve vzdělávacích zařízeních MV-GŘ HZS ČR u HZS krajů, u oblastních spolků Českého červeného kříže nebo ve vzdělávacím zařízení spolku působícího na úseku požární ochrany, pokud bylo k provádění specializačního kurzu nebo jeho části určeno MV-GŘ HZS ČR na příslušný kalendářní rok, na základě žádosti tohoto spolku (dále jen „organizátor“).

Základní norma zdravotnických znalostí pro pedagogy (MŠMT) 20 hodin

Akreditace MSMT-38395/2016-1-156(20 hod; DVPP) Cílem tohoto školení je příprava pedagogických pracovníků v základech poskytování kvalitní laické první pomoci jak po stránce teoretických znalostí, tak po stránce praktických dovedností. Především jde o tzv. život zachraňující úkony a vybrané závažné stavy u dětí. Vyškolení pedagogové uplatní získané znalosti při každodenní práci ve škole i při mimoškolní zájmové

Zdravotník zotavovacích akcí (MŠMT) 42 hodin

Akreditace čj. MSMT-35914/2016-1/803. (42 hod., rekvalifikace), Rekvalifikační kurz „Zdravotník zotavovacích akcí“ seznámí uchazeče se všemi nezbytnými informacemi pro výkon role zdravotníka zotavovacích akcí dle zákona č. 258/2000 Sb., o ochraně veřejného zdraví a o změně některých souvisejících zákonů a navazující vyhlášky č. 422/2013 Sb., kterou se mění vyhláška MZ č. 106/2001 Sb., o hygienických požadavcích na zotavovací akce pro děti, ve znění pozdějších předpisů. Rozsah školení je stanoven výše uvedenou vyhláškou č. 422/2013 Sb.

Člen první pomoci (MŠMT) 84 hodin

Akreditace čj. MSMT-35914/2016-1/803. (rekvalifikace, 80 hodin), Kurz je určen těm co to myslí s první pomocí opravdu vážně. Cílem kurzu je připravit kvalifikované pracovníky pro poskytování a školení první pomoci. Uplatnění naleznou především jako vyučující první pomoci (v autoškolách §22 zákona 247/2000 Sb., firmách v rámci BOZP, všech typech škol ap.), jako zdravotníci na různých akcích (školách v přírodě, táborech, lyžařských kurzech ap.), jako zdravotní dozor na kulturních a společenských akcích a uplatnění hlavně mohou najít u nás v ČČK při školeních a zjištění zdravotnických dozorů.

STATISTICKÉ ÚDAJE

Kurzy a výuka první pomoci byly v roce 2021 značně omezeny z důvodu testování Covid 19

ZDRAVOTNICKÉ DOZORY

Oblastní spolek ČČK Jablonec n. N. každoročně zajišťuje mnoho akcí, jak kulturních, tak sportovních svými dobrovolnými zdravotníky ČČK.

Ošetření je prováděno dobrovolnými zdravotníky OS ČČK Jablonec nad Nisou, mnozí z našich řad mají zdravotnické vzdělání a jsou zaměstnání ve svém oboru, ostatní mají příslušné zdravotnické kurzy. I přes tuto skutečnost se naše ošetření v tomto případě považuje za laickou první pomoc, byť na odborné úrovni. V případě, že zdravotní stav vyžaduje odborné ošetření, zajistíme přivolání zdravotnické záchranné služby, nebo převoz do zdravotnického zařízení.

SLUŽBY NÁVAZNÉ NA SOCIÁLNÍ SLUŽBY – HELP TRANS

SENIOR – SOCIÁLNÍ DOPRAVA

Služba navazuje na pečovatelské služby, ale pečovatelské služby nezajišťuje.

Jejím účelem je zajistit dostupnou dopravu pro občany, kteří nemohou zvolit jiný druh dopravy. Klient může Senior dopravu ČČK využívat k návštěvě kulturních zařízení, úřadů, banky, pošty, kadeřníka, lékaře, na velké nákupy, ale také k návštěvě příbuzných a přátel, pietních míst. Senior doprava ČČK zajišťovala služby i po dobu nouzového stavu. A to v nutných cestách k lékaři, doprava pro léky, bankomatu a nákupu potravin.

Personální zabezpečení:

Kontaktní osoba:Drahomíra Nejedlová
řidiči sociální dopravy:..... Ilona Dohnalová, Drahomíra Nejedlová
Telefonní číslo dispečink / GSM 702 191 003
Záložní pohotovostní telefonní číslo 732 542 934
Telefonní číslo dispečink / pevná linka..... 483 356 216

Časová a místní dostupnost:

Dispečink dopravy v pracovní dnyod 8:00 do 15:30 hodin.

Služba je dostupná v pracovní dnyod 8:00 do 15:00 hodin.

Sanitární den je každý první pátek v měsíci (služba nedostupná).

Objednání dopravy:nejméně 2 pracovní dny předem, a to telefonicky

Zrušení dopravy: nejpozději v den služby a to do 8:30 hodin bez poplatku (z důvodu náhlé změny zdravotního stavu, nebo z důvodu vzniku krizové situace v domácnosti (živelné pohromy)).

Služba je poskytována pro město Jablonec nad Nisou + ORP Jablonec nad Nisou (Bedřichov, Dalešice, Janov nad Nisou, Josefův Důl, Lučany nad Nisou, Maršovice, Nová ves nad Nisou, Pulečný, Rádlo, Rychnov u Jablonce nad Nisou).

Příspěvek za službu:

Klient + doprovod (jeden člověk) 12 Kč/ km.

Úhrada dopravy probíhá formou nákupu „PRŮKAZKY“ a to na 10, 30, 60 km.

Cílová skupina:..... senioři nad 65 let

..... osoby se sníženou soběstačností

..... Osoby starší 26 let se zdravotním postižením

Statistické údaje platné k 31.12.2021

| | |
|---|------------|
| Cílová skupina senioři nad 65 let | 230 osob |
| Cílová skupina osoby se sníženou soběstačností | 0 osob |
| Cílová skupina osoby starší 26 let se zdravotním postižením | 2 osob |
| Celkový počet klientů | 232 osob |
| Celkový počet uskutečněných jízd | 1 228 jízd |
| Celkový počet ujetých km ke službě..... | 6 181km |

Senior doprava v době Nouzového stavu

Nařízení ředitelky úřadu Oblastního spolku Českého červeného kříže Jablonec nad Nisou v rámci opatření v Nouzovém stavu.

PRAVIDLA SENIOR DOPRAVA ČČK V DOBĚ NOUZOVÉHO STAVU

Podmínky, za nichž se budou objednávat a realizovat přepravy klientů.

Každý klient je povinen nahlásit pozitivní výsledek vyšetření na COVID-19, nařízenou karanténu, nebo probíhající respirační onemocnění.

OS ČČK Jablonec nad Nisou má právo přepravu osoby, která vykazuje známky respiračního onemocnění odmítnout.

V době pandemie COVID-19 nepřepavujeme osoby s akutními respiračními onemocněními, osoby vykazující respirační onemocnění, osoby v nařízené karanténě, osoby s pozitivním výsledkem testování na COVID-19.

Podmínky přepravy ZDARMA/ ZA ÚHRADU:

Zdarma, ale s nutností uzavřít smlouvu (podpis)

K BANKOMATU (aby si mohli vybrat peníze), popř. DO BANKY
K LÉKAŘI, DO NEMOCNICE, NA VYŠETŘENÍ

Standardně se smlouvou a průkazkou (neodečítají se km)

plánované kontroly u lékaře (dlouhodobě domluvené)

do obchodu (nákup) + pečovatelka, doprovod 1 osoby

za pietou (návštěva hřbitova)

převoz z místa A do místa B (odůvodněný)

Dálkové cesty - cesty nad 60km (dálkové)

přeprava klientů v rámci rodiny (k rodině, od rodiny)

přeprava na vyšetření a zpět (nad 60km jeden směr – př. Praha)

Podmínky objednávky dopravy:

Klient objednává přepravu minimálně 2 dny předem

Dálkové přepravy je nutné dohodnout alespoň 5 pracovních dnů předem

Interní nařízení k senior dopravě

Desinfekce aut používaných k senior dopravě, před využíváním desinfekce ozonem 15 min / 20 minut větrání (lze i po použití), minimálně 1x týdně 20 min ozon / 20 minut větrání

Rouška, popřípadě respirátor FFP2 (nanofiltr + rouška) + rukavice

Řádné vedení termínů, adresy, cíl cesty do kalendáře (růžový sešit)

Platnost nařízení od 14. 4. 2020

Kateřina Havlová, ředitelka

POHOTOVOSTNÍ SLUŽBA ČČK

Služba HELP TRANS, pohotovosti ČČK je přímo navázaná k tísňové péči poskytované Andělem Strážným, z.ú.. Pohotovost zajišťuje kontrolu a pomoc klientům. Stisknutím tísňového tlačítka požádají o pomoc v nouzi (nejčastěji pád, změna zdravotního stavu). Ke službě výjezdové pohotovosti je navázána služba uložení klíčů, což umožní zdravotníkovi reagovat rychle a diskrétně. Na místě je poskytnuta potřebná péče (postavení, umytí, dopomoc při převlékání, dopomoc s nakrmením, dopomoc k lůžku), jsou provedena na základě žádosti klienta základní měření FF (tlak, teplota, glykemie), při zjištění zdravotních komplikací přivolání ZZS (dopomoc při balení věcí do nemocnice, dopomoc při uzavření bytu, kontakt s příbuznými, nebo útlukem při řešení umístění zvířete v domácnosti).

Naším společným cílem je zachovat kvalitu života seniora, klienta co nejdéle v přirozeném, domácím prostředí.

Čím dál tím víc přibývá seniorů, kteří nikoho nemají nebo jejich příbuzní jsou mimo dosah jejich bydliště a nemají čas. Tísňová péče, jenom nepomáhá seniorům zachování kvalitě jejich života, ale také zasahuje tam, kde si lidé nezavolají o pomoc a nikdo je tam nenajde, ne vždy to končí dobře. Tísňová péče se snaží, aby se takových to konců stávalo co nejméně.

| | |
|---|------------------------------------|
| Kontaktní, odpovědná osoba: | Kateřina Havlová |
| Ostatní pracovníci pohotovostní služby | Vendula Prousková, Ilona Dohnalová |
| Služební telefonní číslo služby | + 420 732 542 934 |
| Záložní pohotovostní telefonní číslo | + 420 702 191 003 |
| Pevná linka (po – pá 8:00 – 15:00) | 483 356 216 |
| ČASOVÁ A MÍSTNÍ DOSTUPNOST | |
| Dostupnost sjednané služby: | 24 hodin/ každý den v roce |
| Dojezd při aktivaci služby: | 30 min. v Jablonci n. N. |
| Dojezd při aktivaci služby: | 60 min. mimo Jablonec n. N. |
| Sjednání služeb pohotovosti v závislosti na sjednání tísňové péče | Po – Pa 8:00 -14:00 |

| | |
|--|----------------|
| Příspěvek za službu | |
| Zapůjčení přístroje od OS ČČK JN (7ks) | 100 Kč/rok |
| Pohotovostní služba ČČK | 500 Kč/ rok |
| Výjezd pohotovostní služby Jablonec n. N | 150 Kč/ výjezd |
| Výjezd pohotovostní služby ORP Jablonec n. N | 200 Kč/ výjezd |
| Výjezd pohotovostní služby Liberec, Smržovka | 250 Kč/ výjezd |
| Uložení klíčů na OS ČČK | zdarma |
| Aktuální počet klientů | 18 osob |
| Z toho ukončeno smluv z důvodu úmrtí | 1 osoby |
| Celkový počet výjezdů | 6 |
| Celkový počet hodin pohotovosti | 8 760 hodin |
| Celkový počet hodin na výjezdech | 1:45 hodin |
| Počet volání ZZS | 1 |
| Pády | 5 |
| Jiné příčiny | 1 |

HUMANITÁRNÍ POMOC

ČINNOST HUMANITÁRNÍ JEDNOTKY ČČK

Humanitární jednotka je důležitým společensko-humanitárním uskupením oblastního spolku Českého červeného kříže Jablonec nad Nisou. Její základní poslání je pomoc při různých mimořádných událostech, ke kterým je humanitární jednotka povolána. Jedná se hlavně o zajištění evakuačních center, ošetření drobných poranění, první psychickou pomoc pro zasažené, péče o zasažené osoby, příjem a distribuce humanitární pomoci, příprava zázemí pro zasahující členy. Další úkoly jsou dle specifikace typové činnosti.

Úkolem celé humanitární jednotky je příprava, vzdělávání a nácvik jednotlivých družstev a jejich členů na pomoc při řešení mimořádných událostí dle typových činností. Úkolem téměř společenským je osvěta v oblasti první pomoci, bezpříspěvkového dárcovství krve a pomoc při realizaci činnosti ČČK.

Naše humanitární jednotka je interní organizační složkou Oblastního spolku ČČK Jablonec n. N. Sdružuje členy, kteří jsou v různých místních skupinách ČČK, které územně spadají pod OS ČČK Jablonec nad Nisou. Podmínkou přijetí v humanitární jednotce je členství v ČČK.

ABDIKACE ŘEDITELKY OS ČČK KATEŘINY HAVLOVÉ a ABDIKACE PŘEDSEDY VR OS ČČK JABLONEC N. N.

Přednesla Kateřina Havlová osobně:

„Před více než 10ti lety jsem své síly, um i srdce darovala Červenému kříži, abych mohla „měnit a zachraňovat svět“. Organizace, která má více jak 150ti letou tradici, organizace, která je sama o sobě symbolem s úžasnými principy a obrovským potenciálem.

Když mě naše Výkonná rada jmenovala ředitelkou úřadu Oblastního spolku, dostal můj život jasný cíl a směr a to bylo vybudovat v co nejširším měřítku na Jablonecku, možná i v Libereckém kraji Červenému kříži dobré jméno i postavení, zajistit materiální potřeby a vyřešit finanční stabilitu zaměstnanců.

Nic nebyl problém, dny v úřadě, na akcích, dozorech, na kurzech a noci u počítače s marketingovými studii a ekonomickými ukazateli. Desítky hodin navíc se pomalu přelávaly ve stovky a každá pochvala, každé poděkování bylo jako pohlazení duše i mého srdce. To, že náš Oblastní spolek začali brát všichni vážně, a z jakéhosi podřadného prosebníka, který stál vlastně až někde za plotem, se stával pevný partner s jasnými pravidly a stabilním zázemím. Profesionalizace dobrovolné činnosti byla základním pilířem stabilizace. Kmenová členská základna nikdy nebyla příliš košatá, ale tvoří ji lidé, kteří se na sebe vzájemně vždy mohli a stále mohou spolehnout, kryjí si vzájemně záda, pomáhají si, a i když se někdy nepohodnou, stále se vzájemně posouvají ve svých životech a to nejen pracovně, profesionálně, ale i osobně. **Stali jsme se rodinnou.** Myslím, že poslední doba ukázala nejen představitelům samospráv ale i veřejnosti, že práce ČČK má obrovský potenciál a smysl, že nejsme neziskovka, která jen natahuje ruku a chce. **Jsme organizace**

s profesionálním přístupem, která dokáže flexibilně a profesionálně pomoci v místech, kde je to potřeba a kde vládní organizace a samosprávné celky nejsou schopny tak rychle reagovat.

To je ta práce, která dává smysl. Práce, která je posláním a nedbá na obětování času, píce a velkého osobního nasazení. Stojí za stálý stres ředitelky, která často na konci měsíce neví, kde vezme na výplaty a úhrady faktur. Ředitelky, která převzala ČČK s jedním zaměstnancem ve chvíli, kdy svou hlavní činnost dokázal vlastní prací získat příspěvky ve výši cca 60 tisíc ročně a na dotacích, darech něco okolo 280 tis. V roce 2018 organizace má 5 zaměstnanců na HPP a 14 na dohody, vlastní činnost přináší téměř 900 tis. Kč a dotace, dary a granty přes 1 milion Kč. Činnost ČČK je košatá, rozmanitá a nabízí alternativu využití mnohým členům.

Všechno jde, když se řídíte svým srdcem, nadšením pro práci a chutí se posouvat nejen osobně, ale hlavně profesně. Mým životním mottem je: „**Kdo chce, hledá způsob, kdo ne, hledá důvod.**“

Všechno si ale vybírá svoji daň. Stres, který se stává trvalým, ovlivní nejen fyzické zdraví, také psychickou kondici a životní sílu. Mých deset let, dovolím si říci, velmi tvrdé práce pro ČČK mi téměř vzalo rodinu, protože jsem na ni neměla žádný čas. Vynechávala jsem pravidelné preventivní kontroly u lékaře tak dlouho, až mi to mé vlastní tělo vyčetlo a zhroutil se mi imunitní systém. Snažím se být zdravotně v pořádku, ale jsem stále vyčerpaná, extrémně vyčerpaná, mnohdy velmi podrážděná, vyhasl můj příslovečný esprit, ztratila jsem nadhled a lehkost řešit veškeré problémy, kterým čelíme, každá výzva je více bojem o život, nežli nábojem životní síly.

Člověk má odejít v té pravé chvíli na vrcholu, kdy ještě organizaci něco dává. Dříve, než jej i organizaci pohltí sebezničení. Přiznávám, že i podraz, který osobně cítím ze strany ČČK Liberec, který přišel jako host do našeho sídla a poté žaloval a urážel naši práci a mě osobně, mi na síle a chuti pracovat pro Červený kříž nepřidalo. Byl to ale jen malý kousek zloby, zášti, možná i závisti, který ulpěl jako skvrna. Poslední kousek víry a pak jsem přestala věřit ve vlastní síly i Červenému kříži, jako značce sedmi principů. Marnotratná bolest až groteskní cesty Dona Quichota proti větrným mlýnům (a teď mám na mysli neustálé dohady, prosby, nařízení, příkazy a šarvátky s ústředím ČČK) a nakonec i má osobní neschopnost uvolnit se, vzít si dovolenou a nabrat síly vedou k nevyhnutelnému rozhodnutí odejít. Budu v brzké době babičkou, má zahrada, na kterou jsem byla pyšná, za léta nečinnosti zarostla, můj domov, srdce mého bytí zpustnul a já cítím, jak „okorávám“. Dva protipóly tak rozdílné a tak protichůdné.

Nepláču, nestěžuji si. Tuto práci jsem si vybrala sama a po této cestě jsem také sama vykročila. Jen nyní stojím na křižovatce a rozhodla jsem, že tímto směrem se můj život již ubírat nebude. Za léta snahy o „záchranu různých světů“ jsem jeden, ten svůj, rozmetala na kousky a teď nastal čas jej opravit a prožít.

Děkuji každému blízkému kolegovi, pracovním partnerům, úředníkům i politikům. Dovolili jste mi, abych vstoupila do Vašich životů, byli jste mi partnery a kolegy. Myslím, že společně jsme dokázali, že vše je možné, pokud je vůle, síla a velké srdce. Jsem hrdá, že jsme dokázali společně spojit to, co vypadalo nespojitelné, děkuji, že jste mi pomohli najít cestu pro Červený kříž v Jablonci, místo, kde se nemožné mění v jisté.

Prosím, neopouštějte tuto organizaci, vytrvejte a ať již přijde po mém odchodu kdokoliv jiný, pokud udrží myšlenku jednoty a spolupráce podpořte jej alespoň tak, jak jste podporovali mně. Myšlenka a práce Červeného kříže je pro mne stále srdeční záležitostí a pořád mi dává smysl, jen již necítím, že na této cestě jsem schopna dále jít a této organizaci něco více dávat.“

EKONOMICKÁ ČÁST

ROZPOČET 2022

| NÁKLADY ORGANIZACE | |
|---|------------------------|
| 50 SPOTŘEBOVANÉ NÁKUPY | 260 000,00 Kč |
| 501 SPOTŘEBA MATERIÁLU | 130 000,00 Kč |
| kancelářský materiál | 100 000,00 Kč |
| zdravotnický materiál | 20 000,00 Kč |
| maskérský materiál | 10 000,00 Kč |
| 502 SPOTŘEBA ENERGIE, PHM, OSTATNÍ NESKLADOVATELNÉ DODÁVKY | 130 000,00 Kč |
| Pohonné hmoty | 100 000,00 Kč |
| energie Uhelná (elektrina, voda, plyn) (1/3) | 30 000,00 Kč |
| 51 SLUŽBY | 186 500,00 Kč |
| 511 - Opravy a udržování | 30 000,00 Kč |
| 512 - Cestovné | 10 000,00 Kč |
| 513 - Náklady na reprezentaci | 2 500,00 Kč |
| 518 - Ostatní služby | 144 000,00 Kč |
| 52 OSOBNÍ NÁKLADY | 999 098,98 Kč |
| 521 - Mzdové náklady HPP / 2 zaměstnanci | 695 710,00 Kč |
| 524 - Zákonné sociální a zdravotní pojištění | 235 149,98 Kč |
| 521 - Mzdové náklady DPP, DPČ (15 osob) | 60 000,00 Kč |
| 527 - Ostatní sociální náklady (stravenky) | 8 239,00 Kč |
| 53 DANĚ A POPLATKY | - Kč |
| 538 - Ostatní daně a poplatky | - Kč |
| 54 OSTATNÍ NÁKLADY | 20 000,00 Kč |
| 543 - Poskytnuté dary | - Kč |
| 544 - Úroky | - Kč |
| 548 - Manka a škody | - Kč |
| 549 - pojistné a bankovní poplatky | 20 000,00 Kč |
| 55 ODPISY, PRODANÝ MAJETEK, REZERVY A OPRAVNÉ POLOŽKY | 20 000,00 Kč |
| 551 - Odpisy dlouhodobého nehmotného a hmotného majetku | 20 000,00 Kč |
| 556 - Tvorba zákonných rezerv | |
| 559 - Tvorba zákonných opravných položek | |
| 59 DAŇ Z PŘÍJMU | - Kč |
| 591 - Daň z příjmů | - Kč |
| 595 - Dodatečné odvody daně z příjmů | - Kč |
| 37 JINÉ POHLEDÁVKY A ZÁVAZKY | - Kč |
| 379 - interní splátky, půjčky Ú ČČK Praha | - Kč |
| 379 - Jednorázová půjčka Ú ČČK Praha předfinancování EU projektu | - Kč |
| CELKOVÉ NÁKLADY 2021 | 1 485 598,98 Kč |

Všechny potřebné informace jsou uvedeny v komentáři k jednotlivým položkám

VÝNOSY ORGANIZACE

| | |
|--|------------------------|
| 60 TRŽBY ZA VLASTNÍ VÝKONY A ZA ZBOŽÍ | 650 000,00 Kč |
| 602 - Tržby z prodeje služeb - 01 - PP_KURZY PRVNÍ POMOCI | 250 000,00 Kč |
| 602 - Tržby z prodeje služeb - 01 - PP_ZDRAVOTNICKÉ DOZORY | 20 000,00 Kč |
| 602 - Tržby z prodeje služeb - 01 - PP_DĚTI A MLÁDEŽ | 100 000,00 Kč |
| 602 - Tržby z prodeje služeb - 02 - BDK | 50 000,00 Kč |
| 602 - Tržby z prodeje služeb 03-HUM připravenost HJ | 100 000,00 Kč |
| 602 - Tržby z prodeje služeb 03-HUM POC testování Ag/Ab | 50 000,00 Kč |
| 602 - Tržby z prodeje služeb - 03-HUM_SENIOR DOPRAVA, POHOTOVOST | 80 000,00 Kč |
| 64 OSTATNÍ VÝNOSY | 122 598,98 Kč |
| 649 - Jiné ostatní výnosy | 122 598,98 Kč |
| 65 TRŽBY Z PRODEJE MAJETKU, REZERVY A OPRAVNÉ POLOŽKY | - Kč |
| 654 - Tržby z prodeje materiálu | - Kč |
| 68 PŘIJATÉ PŘÍSPĚVKY | 163 000,00 Kč |
| 681 - Přijaté příspěvky zúčtované mezi organizačními složkami | 45 000,00 Kč |
| 682 - Přijaté dary | 100 000,00 Kč |
| 684 - Přijaté členské příspěvky | 18 000,00 Kč |
| 69 PROVOZNÍ DOTACE | 550 000,00 Kč |
| 691 - Provozní dotace_SMJ | 275 000,00 Kč |
| 691 - Provozní dotace_KRAJ - humanitární činnost | 200 000,00 Kč |
| 691 - Provozní dotace_UP | 75 000,00 Kč |
| 691 - Provozní dotace_MŠMT | - Kč |
| 691 - Provozní dotace_EU | - Kč |
| CELKOVÝ VÝNOS | 1 485 598,98 Kč |

Celková bilance rozpočtu 2021 (PLÁNOVANÉ PŘÍJMY - PLÁNOVANÉ VÝDAJE)

- Kč

Komentář k rozpočtu 2022

NÁKLADY NA ČINNOST

Kapitola 50 Spotřebované nákupy

501 kancelářský materiál – kancelářský papír, čtvrtky, fotopapír a další výrobky z papíru k archivaci, dále sem patří propisky, sponky, desky a hřebety na sešívání dokument, drobné kancelářské nářadí (sešíváčka, děrovačka, laminátor a jiné), vysokokapacitní tonery do multifunkčních tiskáren, dále pak odborná literatura pro další vzdělávání členů, úklidové prostředky a nářadí (lopata, hrablo, koště, škrabky na okna, vysavač a jeho součásti aj.), káva, čaj a další potraviny pro kurzy, tábory a kroužky, drobné ceny a dárky

501 zdravotnický materiál – v roce 2021 sem patří hlavně ochranné pomůcky, respirátory, roušky, rukavice nitrilové a latexové, bílé ochranné obleky, desinfekce povrchů i kůže dle interní směrnice desinfekčního programu, testovací sady pro analyzátor iChroma II a to antigenní a

protilátkové testy, další antigenní testy a jiné dle potřeby, testovací proužky do Accuchecku, glukometrů aj., dále dle potřeby ostatní zdravotnický hlavně převazový materiál, vitamíny a minerály pro dobrovolníky a členy ČČK, léky na teplotu a bolest, zdravotnické přístroje na měření základních fyziologických funkcí, pocket masky pro batohy a auta, ambuvaky a filtry a jiné.

501 maskéřský materiál – materiál využitý pro realizaci modelových reálných situací, hlavně make up, stíny mastné, vodou ředitelné i akrylové, silikon a materiál na formování, latex, sádra a další dle specifických potřeb cílových skupin, členů a dětí

502 spotřeba PHM – senior doprava, pohotovost, akce a aktivity ČČK v rámci pomoci, doprava na jednání vyšších orgánů ČČK, nákupy, doprava v rámci hlavní činnosti (kurzy, zdravotnické asistence, aj.)

502 energie Uhelná – elektřina, plyn, voda v rámci využívání objektu, úklidové prostředky a nářadí (vysavač, mop, kbelíky apod.) jsou součástí podkapitoly 501 – kancelářský materiál
Kapitola 51 Služby

511 opravy a udržování – oprava aut, údržba objektu Uhelné

512 cestovné – proplacené cestovné pro delegáta, cestovné pro členy a zaměstnance, kteří se účastní dalšího vzdělávání a nevyužívají služební automobil

513 reprezentace – občerstvení a květiny pro hosty, členy

518 služby ostatní – výkony spojů, poštovné, ubytování, strava, stravné akce pro členy a dobrovolníky, vzdělávání dobrovolníků, členů a zaměstnanců, účetnictví a účetní programy, nájem, tlumočení, překlady, účetní poradenství, lékařské prohlídky, poplatky ke stravenkám, občerstvení a květiny pro bezpříspěvkové dárce krve, úhrady za likvidaci odpadu.

Kapitola 52 Osobní náklady

521 HPP – mzdové náklady – hrubé mzdy pracovníků ČČK, s platností od 1. 1. 2021 je stanovena minimální mzda na 15 200 Kč, ale na zaměstnance v pracovním poměru (*zaručená mzda stanovuje nejnižší cenu práce odstupňovaně podle její složitosti, odpovědnosti a namáhavosti. Jedná se o mzdu nebo plat, na kterou vám vzniklo právo podle zákoníku práce, smlouvy, vnitřního předpisu, mzdového nebo platového výměru za stanovenou týdenní pracovní dobu 40 hodin*). Zaručená mzda je vyšší než minimální a odstupňovaná do osmi tříd podle složitosti vykonávané práce. Minimální i zaručená mzda tedy ohraničuje minimální odměnu, kterou za danou činnost musí zaměstnanec získat.

V ČČK jsou pracovníci ve skupině č. 2 a 3, se mzdou od ledna 2021 nejméně ve výši 16 800 Kč a 18 500 Kč, resp. 99,90 Kč a 110,30 Kč za hodinu, ředitelka pak ve skupině č. 7, se zvýšením min. odměny na 27 500 Kč měsíčně, resp. 163,90 Kč za hodinu + odměna za vedení 2 000 Kč. Zaměstnanec, který má pohotovost 24h + pohotovostní příplatek 110 Kč/ den. V ekonomicky příznivé situaci zaměstnancům náleží osobní ohodnocení ve výši 1000 – 2500 a prémie 10% - na tyto složky mzdy není právní nárok.

521 DPP, DPČ – úvazky a dohody v rámci jednotlivých projektů, které realizujeme, dále úhrada za zpracování účetnictví, lektorování a další. Úhrady dle možností spolku.

524 – sociální a zdravotní pojištění hrazené zaměstnavatelem, tedy 24,8% SP a 9% ZP

527 – ostatní sociální náklady – stravenky, výdej do spotřeby, úhrada zaměstnavatel 38,50 / zaměstnanec 31,50

Kapitola 53 Daně a poplatky

538 – ostatní daně a poplatky – kolky k žádostem

Kapitola 54 Ostatní náklady

543 – dary – poskytnuté dary

544 – úroky -

548 – Manka a škody

549 – pojistné a bankovní poplatky – pojištění havarijní + sedačky (pojištění přepravovaných osob), pojištění činnosti – pracovníci, zaměstnanci, členové HJ, dobrovolníci, účastníci, pojištění věcí, zákonné pojištění zaměstnanců

Kapitola 55 Odpisy

551 daňové odpisy HIM – odpisy Citroen Berlingo, MIC HJ, vozík přívěsný,

Kapitola 37 jiné pohledávky a závazky

379 – splátky interní půjčky Ú ČČK Praha na pořízení vozidla citroen Berlingo, půjčeno 373 119 Kč na dobu do 28. 2. 2022, měsíční splátky 6 020 Kč, splátky nákladů na provoz zapůjčené škoda octavia 3500/ měsíc

DĚKUJEME, BEZ VÁS BY TO NEŠLO



Na tomto místě chci osobně poděkovat všem, kteří nám pomáhají a kteří naši činnost podporují.

Z těch zásadních a stálých je to **Statutární město Jablonec nad Nisou** v čele se svými představiteli, dále **Liberecký kraj**. Díky oběma samosprávám můžeme realizovat velké množství aktivit, hlavně těch sociálních, tedy Senior doprava, pohotovostní služba ČČK a bezpříspěvkové dárcovství krve.

Mezi další patří **Nadace ČEZ**, **Nadace Preciosa**, která každoročně podporuje hlavně humanitární projekty a projekty pro děti a mládež. **Nemocnice Jablonec n. N.**, portál **Darujme.cz**, **Česká mincovna**,

Děkujeme rovněž za možnost čerpat podporu z Evropské unie a to v rámci projektu „**Age management pro život Červeného kříže Jablonec.**“ Děkuji i skvělému týmu Mirky Maťátkové za rady a osobní podporu tomuto úžasnému projektu.

Za spolupráci v rámci organizací děkujeme **Krajské nemocnici Liberec**, **Transfusnímu oddělení**, **Nemocnici Jablonec nad Nisou**, **Vězeňské službě ČR – Věznici Rýnovice**, **Policii ČR**, **31. PRCHBO Lilberec**, **Sboru dobrovolných hasičů Janov nad Nisou**, **Hasičskému záchrannému sboru Libereckého kraje**, **Zdravotnické záchranné službě Libereckého kraje**, **Vikýř Jablonec nad Nisou**, **Okresnímu sdružení hasičů Čech, Moravy a Slezska Jablonec nad Nisou** a **Okresnímu sdružení hasičů ČMS Semily**, **Vodní záchranné službě ČČK Jablonec nad Nisou**, **Skautskému středisku Watakí Jablonec nad Nisou**, **Systema RMA Liberec**, **Naděje Jablonec nad Nisou**, **Církev adventistů sedmého dne – sbor Jablonec nad Nisou** a **Centru sociálních služeb Jablonec nad Nisou**. Spolupráce všech organizací je důležitým milníkem, každá z výše jmenovaných organizací je velmi důležitá, propojení tvoří obří komunitu zaměřenou na člověka a jeho potřeby. Děkujeme Vám.

A v neposlední řadě děkujeme všem kolegům z Červeného kříže, všem zaměstnancům a hlavně všem dobrovolníkům, bez kterých by to nešlo.

Kolektiv OS ČČK Jablonec nad Nisou